



**iVMS-4200 Client Software**

**Stručný průvodce**

# Notices

The information in this documentation is subject to change without notice and does not represent any commitment on behalf of HIKVISION. HIKVISION disclaims any liability whatsoever for incorrect data that may appear in this documentation. The product(s) described in this documentation are furnished subject to a license and may only be used in accordance with the terms and conditions of such license.

Copyright © 2006-2011 by HIKVISION. All rights reserved.

**This documentation is issued in strict confidence and is to be used only for the purposes for which it is supplied.** It may not be reproduced in whole or in part, in any form, or by any means or be used for any other purpose without prior written consent of HIKVISION and then only on the condition that this notice is included in any such reproduction. No information as to the contents or subject matter of this documentation, or any part thereof, or arising directly or indirectly therefrom, shall be given orally or in writing or shall be communicated in any manner whatsoever to any third party being an individual, firm, or company or any employee thereof without the prior written consent of HIKVISION. Use of this product is subject to acceptance of the HIKVISION agreement required to use this product. HIKVISION reserves the right to make changes to its products as circumstances may warrant, without notice.

**This documentation is provided “as-is,” without warranty of any kind.**

Please send any comments regarding the documentation to:

[overseasbusiness@hikvision.com](mailto:overseasbusiness@hikvision.com)

Find out more about HIKVISION at [www.hikvision.com](http://www.hikvision.com)

## 1. Přehled (overview)

---


Tato příručka vás provede základními instrukcemi jak užívat software, živé zobrazení, ukládání a přehrávání záznamu. Detailní instrukce pro nastavení a užívání softwaru naleznete v uživatelském manuálu iVMS-4200.

## 2. Instalace Softwaru (Install the Software)

---

Vložte instalační disk do CD/DVD mechaniky a vyčkejte na zobrazení instalačního okna.

Následujte pokyny pro instalaci softwaru.

**Krok 1:** Dvěmi kliknutími spusťte program  iVMS-4200(v1.0) pro vstup do instalačního průvodce (InstallShield Wizard) jako na obrázku pod textem:



Obrázek 3.1 vítejte v instalačním průvodci

**Krok 2:** Klikněte na tlačítko "Dále" (next) pro začátek instalačního průvodce. Zvolte jazyk pro instalaci a stiskněte tlačítko "Dále" (next) pro pokračování.



Obrázek 3.2 Zvolte jazyk

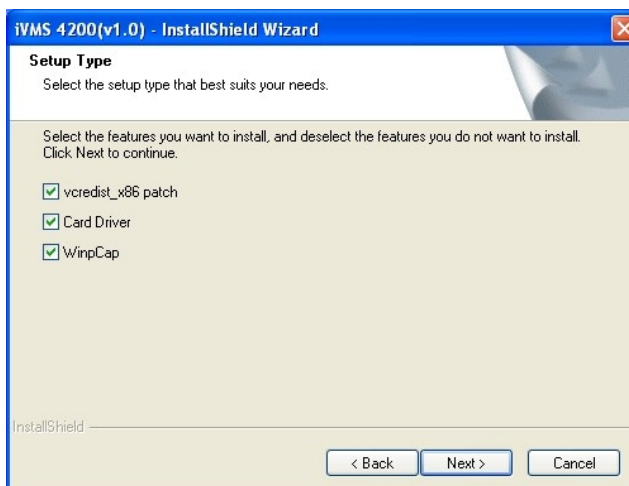
**Krok 3: Nainstalujte** vcredist\_x86 path/Card Driver/WinCap

Vyberte ovladač, který chcete nainstalovat.

vcredist\_x86 patch: pro X86 operační systém

Card Driver: pro grabovací kartu

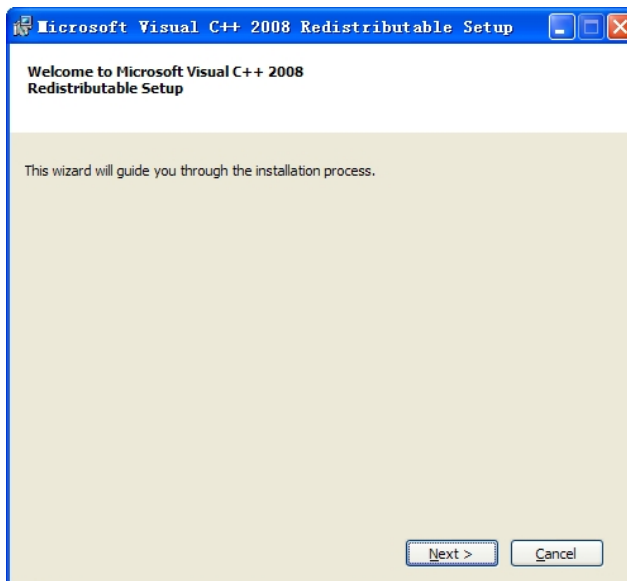
WinCap: pro volně šiřitelný software, SADP ovladač



Obrázek 3.3 Zvolte ovladač

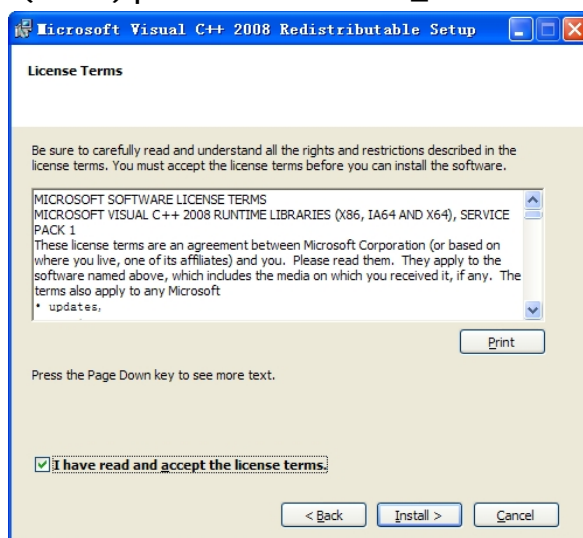
## Instalace vcredist\_x86 patch

Spusťte instalaci vcredist\_x86 a poté klikněte na tlačítko "Další" (next) pro pokračování.



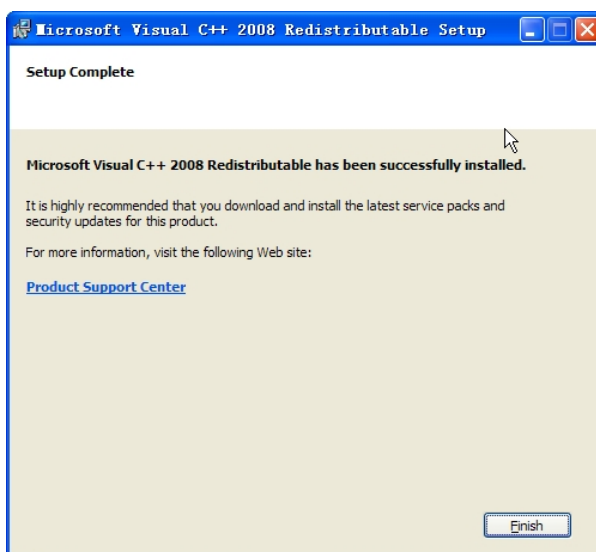
Obrázek 3.4 Instalace vcredist\_x86

V dialogovém okně licenční podmínky, klikněte na "Četl jsem a souhlasím s licenčními podmínkami", (I have read and accept the licence terms) poté klikněte na tlačítko "Instalovat" (install) pro instalaci vcredist\_x86.



Obrázek 3.5 Instalace vcredist\_x86 – Akceptování licenčních ujednání

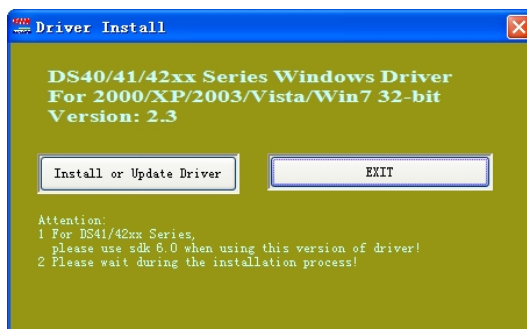
Po dokončení instalace se zobrazí okno dokončení instalace, klikněte na **Dokončit** (finish) pro ukončení instalace vcredist\_x86.



Obrázek 3.6 Instalace vcredist\_x86 ukončení instalace.

### Instalace ovladače grabovací karty (Install Card Driver)

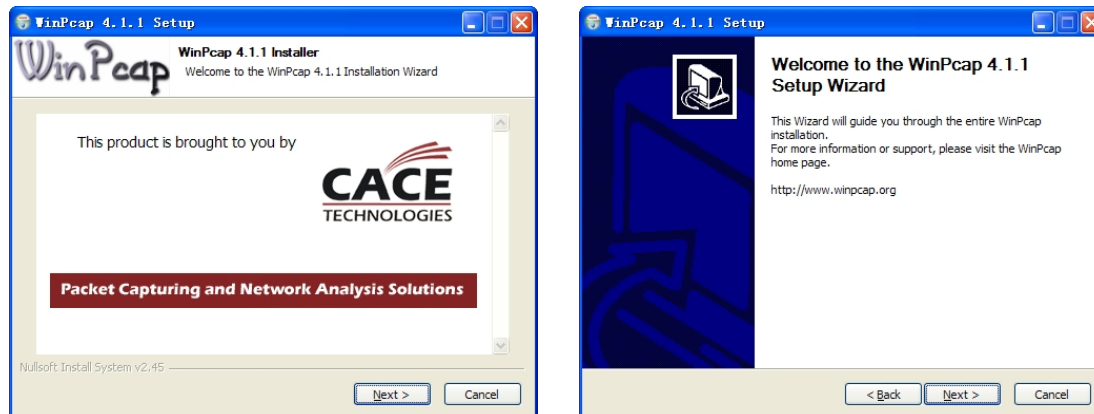
Jestliže máte grabovací kartu ve Vašem PC, můžete kliknout na „Instalovat nebo zaktualizovat ovladač“ (Install or Upgrade Driver) pro instalaci ovladače grabovací karty.



Obrázek 3.7 Instalace ovladače grabovací karty

## Instalace WinPcap

Následujte instalační instrukce pro dokončení instalace WinPcap. Jestliže je už na Vašem PC nainstalován, můžete zrušit tento obrázek.

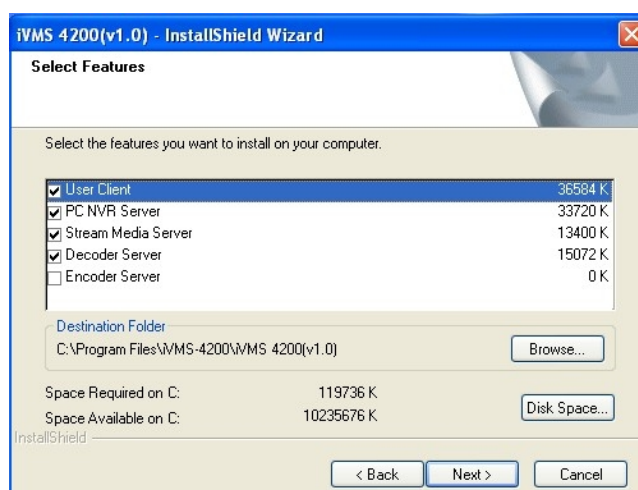


Obrázek 3.8 Instalace WinPcap

**Poznámka:** SADP je používán pro automatické vyhledávání online zařízení v lokální síti. Jestliže WinPcap není nainstalován, program SADP nemůže být použit.

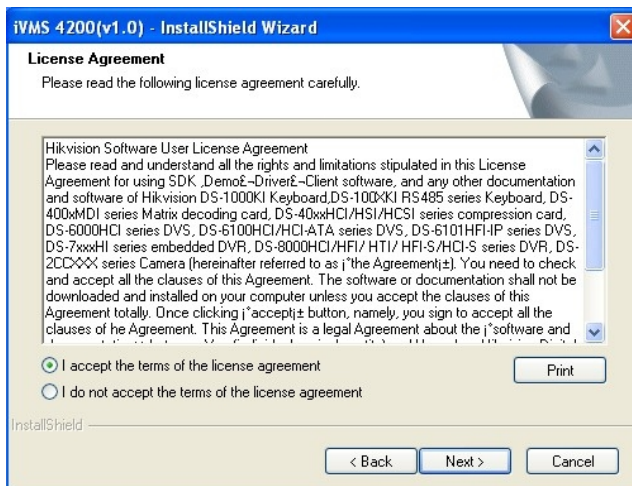
Po instalaci ovladače, pokračujte pomocí následujících obrázků.

**Krok 5:** Vyberte programy, které chcete nainstalovat na Vaše PC, obsahující uživatelského klienta, PC NVR Server a Stream Media Server. Uživatel také může kliknout na Procházet (Browse) pro změnu umístění uložení souborů. Stiskněte "Další" (next) pro pokračování.



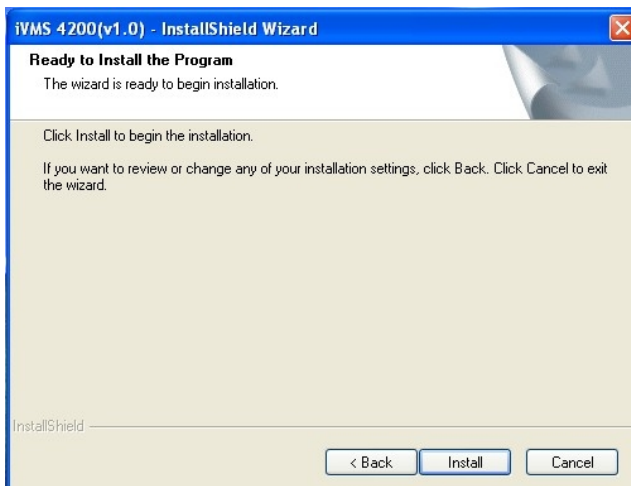
Obrázek 3.9 Zvolte programy k instalaci

**Krok 6:** V okně Licenčních ujednání, klikněte na “Četl jsem a souhlasím s licenčním ujednáním” (I have read and accept the licence terms), poté klikněte na tlačítko “Další” (next) pro pokračování v instalaci.



Obrázek 3.10 Zvolte programy k instalaci

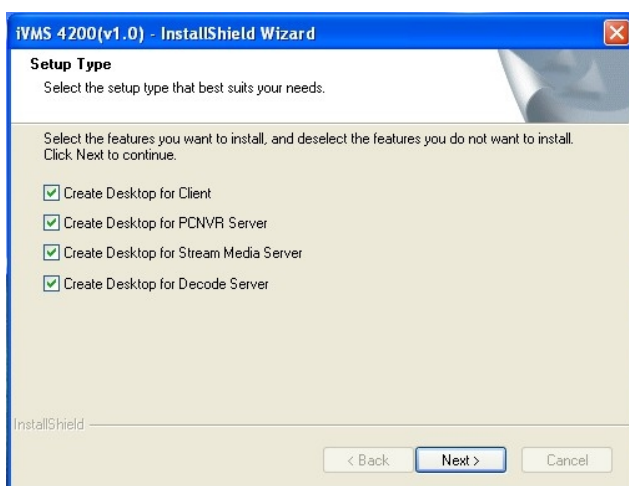
**Krok 7:** Klikněte na “Instalovat” (Install) pro začátek instalace vybraných programů.



Obrázek 3.11 Instalace vybraných programů



**Krok 8:** Po tom, co je instalace kompletní, vstupte do instalačního rozhraní pro zvolení zástupců na plochu instalovaných programů. Klikněte na “Dále” (Next) pro pokračování v instalaci.



Obrázek 3.12 Vytvoření zástupců na plochu

**Krok 9:** Klikněte na “Ukončit” (Finish) pro dokončení instalace.



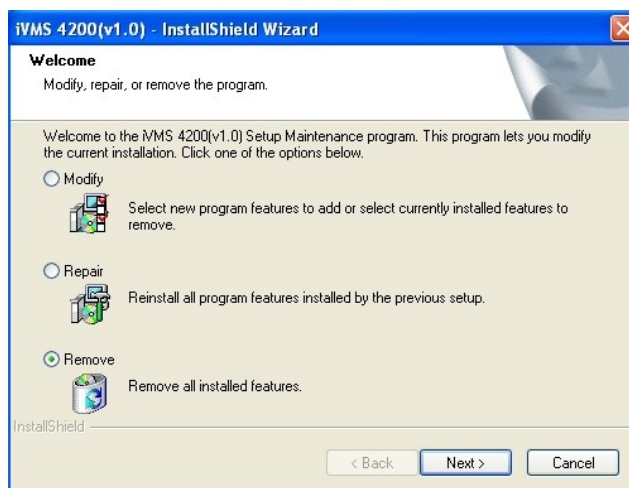
Obrázek 3.13 Dokončení instalace

---

### 3. Odinstalace Softwaru (Uninstall the software)

---

Klikněte Start → Všechny Programy → 4200 client a zvolte “odinstalovat iVMS-4200” pro vstup do následujícího rozhraní:



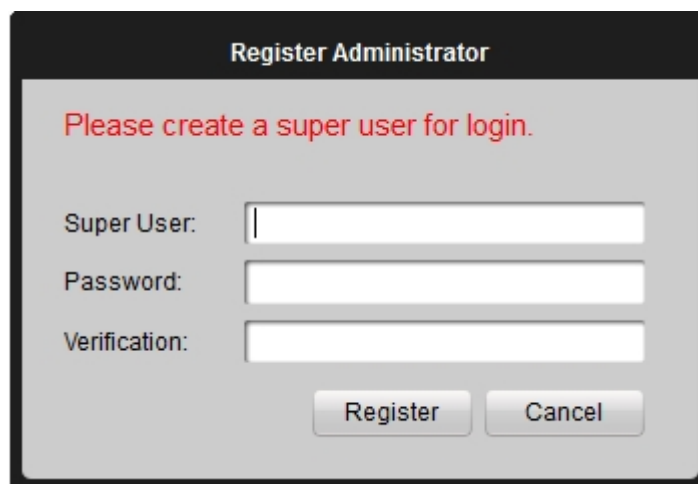
Obrázek 3.1 odinstalace programů

Zvolte “Odstranit” (remove) pro odstranění všech nainstalovaných možností a poté klikněte na “Další” (next) k odinstalaci iVMS-4200 dle pokynů.

## 4. Registrace uživatele (User Registration)

---

Při prvním použití iVMS-4200 softwaru se uživatel musí registrovat jako Administrator pro přihlášení.



The image shows a software dialog box titled "Register Administrator". Inside the dialog, there is a red instruction: "Please create a super user for login." Below this, there are three text input fields labeled "Super User:", "Password:", and "Verification:". At the bottom of the dialog, there are two buttons: "Register" and "Cancel".

Obrázek 4.1 uživatelské přihlášení

Vložte administrátorské jméno, heslo a ověření hesla do dialogového okna, klikněte na **Registrovat (Register)**. Poté se můžete přihlásit jako administrátor.

**Poznámka:** Enter, Mezerník a TAB jsou nepoužitelná pro tvorbu uživatelských jmen a hesel. Heslo nesmí být prázdné, nemělo by být kratší než 6 znaků a nemělo by podporovat kopírování.

## 5. Rychlý start (Quick Start)

---

### Přihlášení uživatele (User Login)



iVMS-4200

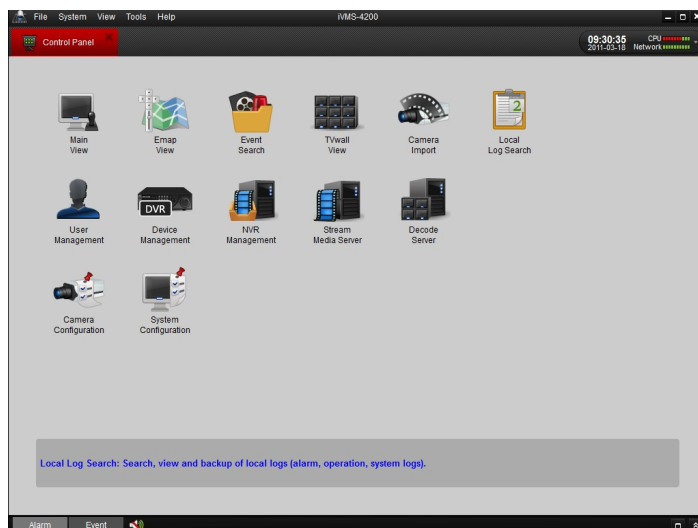
Dvakrát klikněte na vaší ploše ke spuštění klientského softwaru. Když uživatel otevře software po registraci, zobrazí se přihlašovací pop-up dialogové okno jako na obrázku pod textem:

Obrázek 5.1 uživatelské přihlášení

Vložte uživatelské jméno a heslo, poté klikněte na **Přihlásit (Login)** pro spuštění.

### Kontrolní panel (Control Panel)

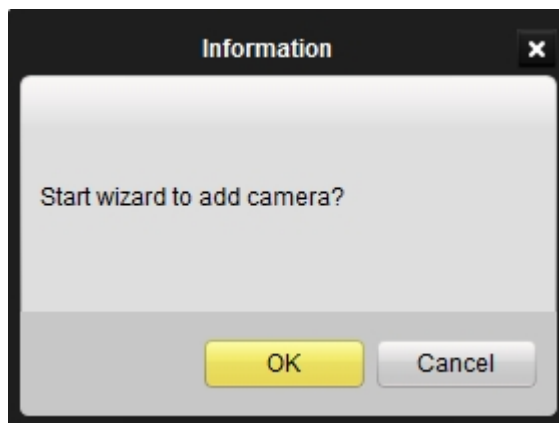
Pro inteligentní správu systému, Hikvision iVMS-4200 nabízí efektivní a praktické grafické uživatelské rozhraní pro ovládání klientského softwaru. Hlavní funkce kontrolního panelu iVMS-4200 jsou zobrazeny pod textem:



Obrázek 5.2 Kontrolní panel

## Import kamery (Import Camera)

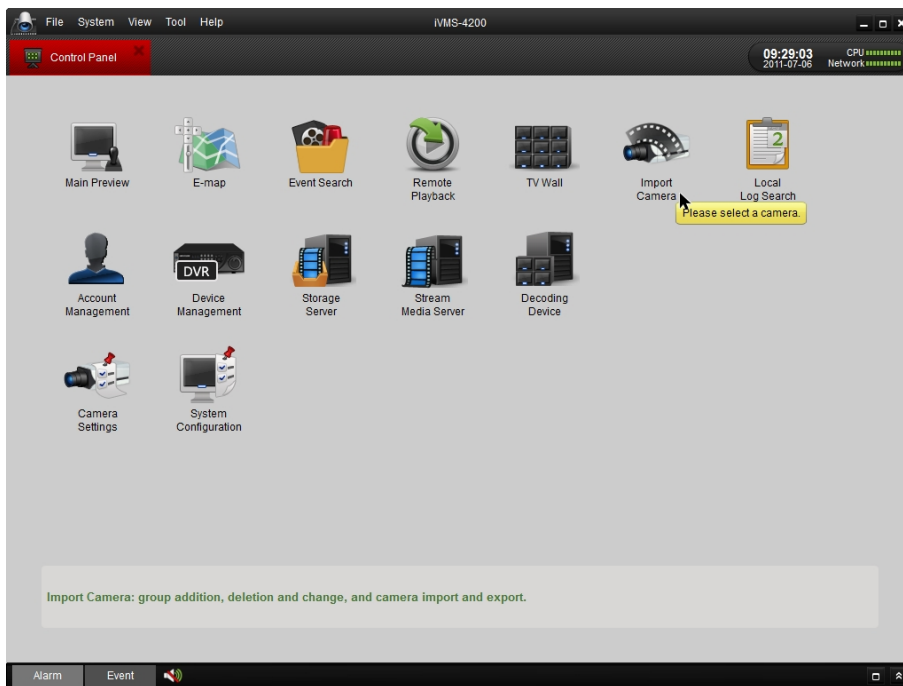
Po registraci a přihlášení se zobrazí následující okno průvodce:



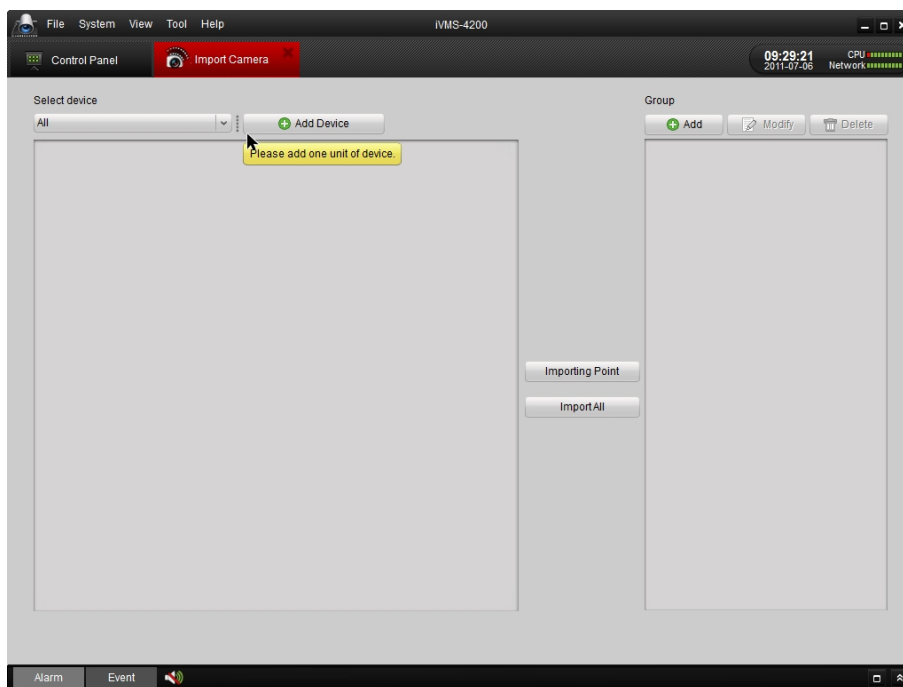
Obrázek 3.15 Průvodce přidáním kamery

Klikněte na tlačítko OK pro započítí průvodce, nebo na tlačítko zrušit (Cancel).

**Krok 1:** Podle nápovědy, klikněte na **Import kamery (Import camera)** pro vstup do rozhraní přidání kamery.



Obrázek 3.16 Vstup do rozhraní přidání kamery

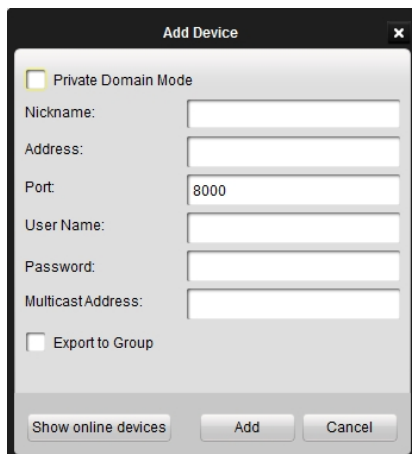


Obrázek 3.17 Rozhraní správy zařízení

## Krok 2: Přidání DVR

Klikněte na **Přidat zařízení** (import device), poté vpište informace o zařízení a klikněte na **Přidat** (add) pro přidání informací o zařízení do dialogového okna Přidat

DVR rozhraní.




Obrázek 3.18 Přidání DVR


**Krok 3:** Po přidání zařízení při použití vyobrazených kroků, uvidíte panel nástrojů za jménem zařízení.



Stiskněte  pro vstup do rozhraní nastavení parametrů zařízení (Obrázek 3.19).

Stiskněte  pro úpravu nastavení připojených zařízení.

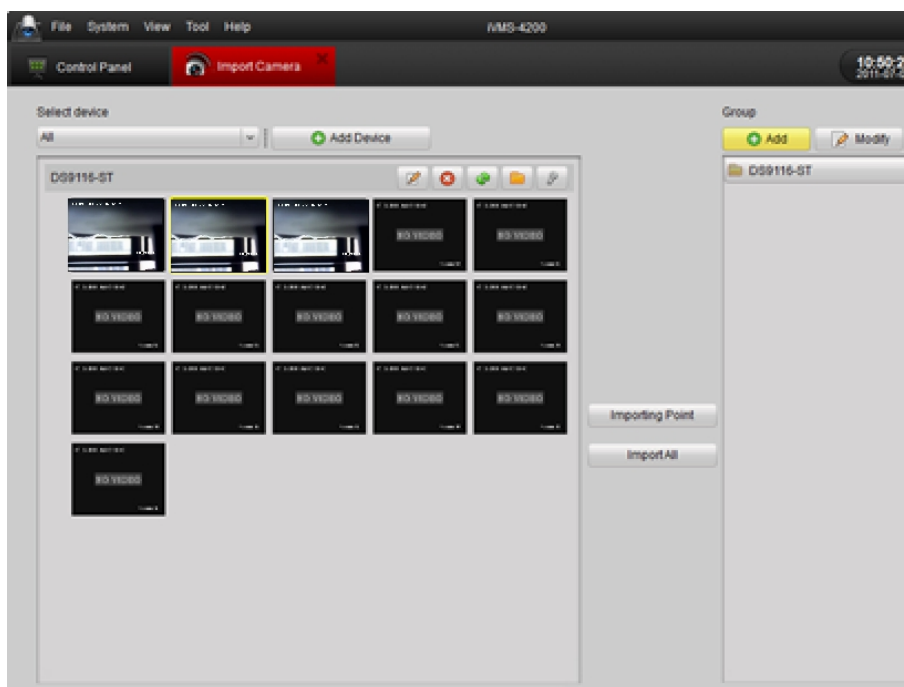
Stiskněte  pro smazání přidané skupiny.

Stiskněte  pro obnovení stránky.

Stiskněte  pro import všech monitorovacích zařízení do skupiny pojmenované podle jména zařízení

#### Krok 4: Přidání skupiny

Po přidání DVR prosím klikněte na tlačítko **Přidat** (import) ve skupinovém dialogovém okně. Změňte název skupiny a klikněte na **OK** pro uložení vašeho nastavení. Přidaná skupina bude zobrazena v seznamu.

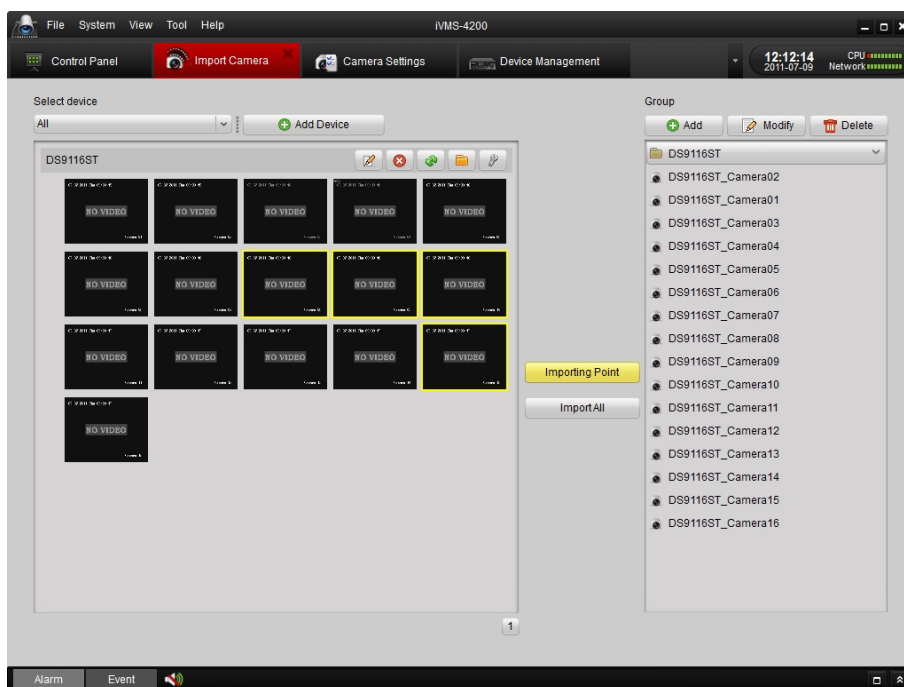


Obrázek 3.19 Přidání skupiny

### Krok 5: Import kanálu do skupiny (Import channel to group)

V levé oblasti rozhraní označte pomocí kliknutí zvolené kanály a poté stiskněte tlačítko Importu (Import) pro vložení zvolených kanálů do skupiny vpravo





Obrázek 3.20 Vkládání kanálu

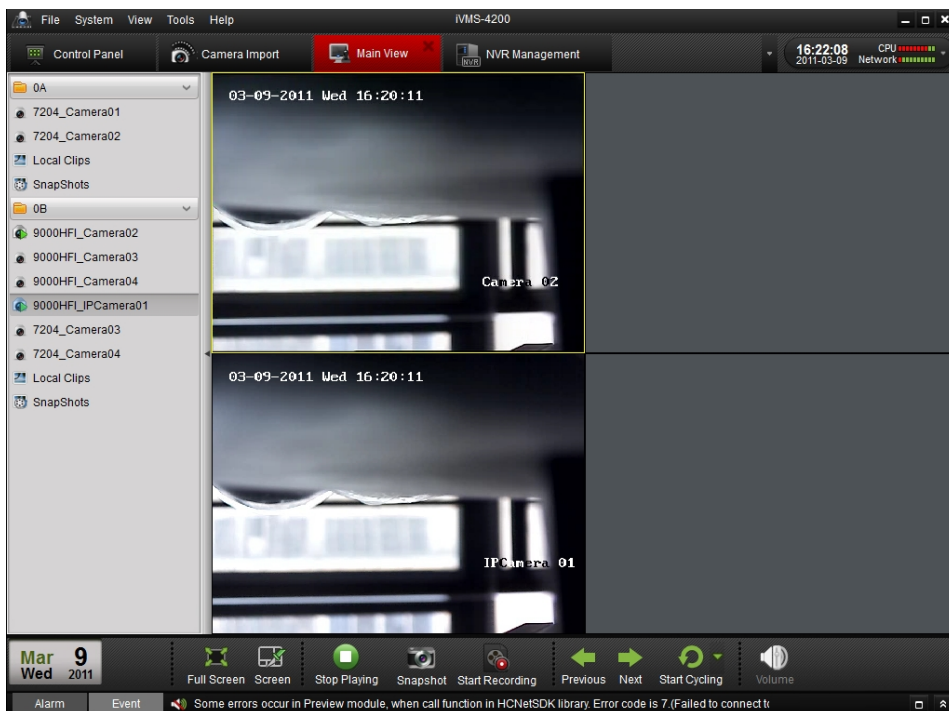
### Poznámky:

1. Můžete podržet Ctrl na PC pro zvolení více kanálů, nebo kliknout na tlačítko **Importovat vše (Import All)** pro zvolení a import všech kanálů.
2. Přidávané zařízení musí být online.
3. Každý kanál může být přidán do skupiny pouze jednou, může být přidán do různých skupin současně.
4. Do každé skupiny může být přidáno až 50 kanálů s maximem 256 kanálů pro všechny skupiny.

**Krok 6:** Po přidání zvolených kanálů do skupin se můžete vrátit do kontrolního panelu a poté vstoupit do hlavního zobrazení pro živý obraz z přidávaných kanálů.

## Hlavní zobrazení (Live view)

Pro zobrazení živého obrazu přesuňte zvolenou kameru ze seznamu vlevo do pravého okna nebo kameru vyberte dvojklikem (Obr. 5.12).



Obrázek 5.12 Začátek živého obrazu

Panel nástrojů v každém okně:



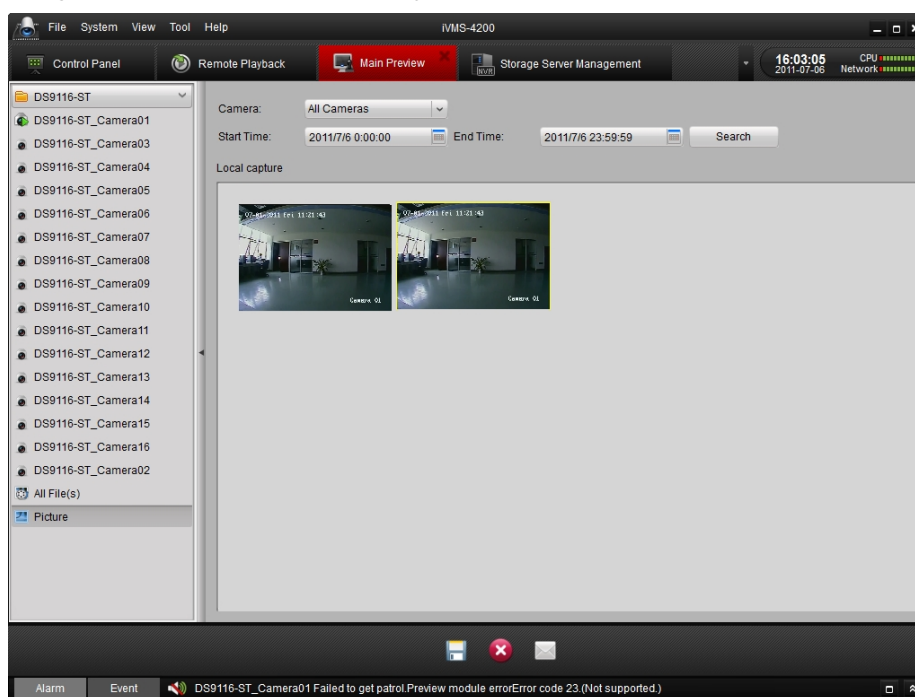
Ikona	popis
	Zachytit snímek kamery
	Začátek manuálního nahrávání, klikněte znovu pro konec
	Začátek hlasového přenosu, klikněte znova pro konec
	PTZ ovládání, bude zobrazeno 8 směrů pro ovládání kamery
	Stav kamery (záznam, bitrate....)
	Jít zpět do nastavení kamery
	Konec živého pohledu
	Playback sedmi posledních minut na zvolené kameře
	Zvuk, klikněte pro zastavení či spuštění

## Přehrávání (Playback)

### Přehrávání lokálně uložených souborů (Playback of Local Stored Files)

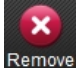
Přehrávání video souborů vytvořených lokálním nahráváním.

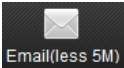
1. Vstupte do hlavního panelu a stiskněte tlačítko **Všechny soubory** pro vstup do menu lokálně nahraných souborů. Zvolte kameru a udejte čas začátku a konce, poté stiskněte tlačítko **Vyhledávání** pro vyhledání nahraných videoklipů. Nalezený videoklip bude zobrazen jako na obrázku 7.1:



Obrázek 7.1 vyhledávání uložených souborů

2. Uživatel může kliknout na  **Save as** (uložit jako) pro uložení zvoleného videa.





Uživatel může kliknout na  **Remove** (odstranit) pro odstranění klipu z panelu, nebo

kliknout na  **Email(less 5M)** pro odeslání videa e-mailem (velikost videa musí být menší než 5MB).


3. Zvolte videoklip a dvojklikem spusťte přehrávač se zvoleným záznamem (jako na obrázku 7.2).

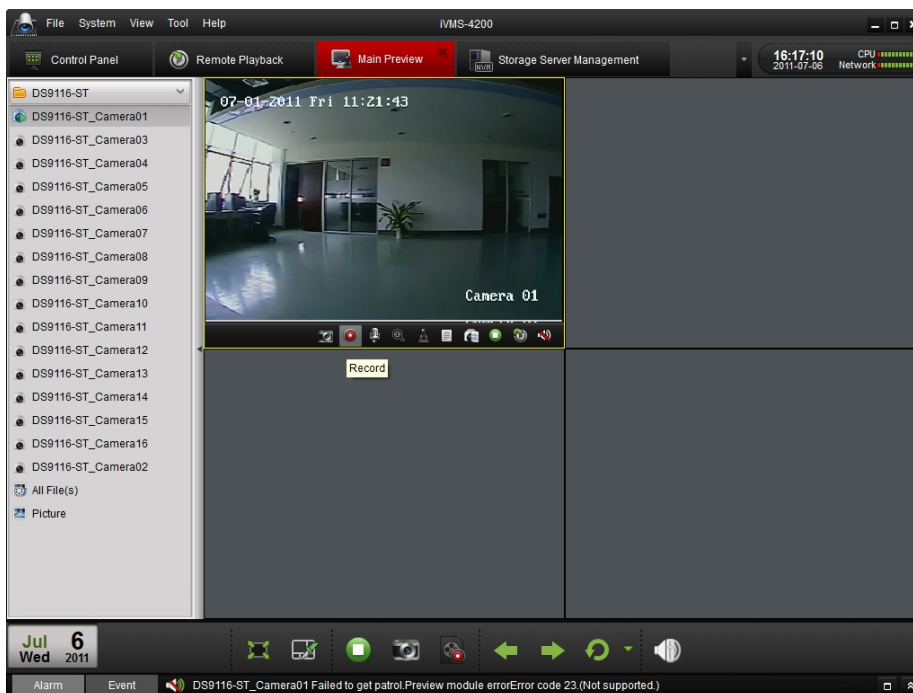


Obrázek 7.2 Video-přehrávač





Stiskněte  pro přehrání záznamu, klikněte na   pro zrychlení či zpomalení videa. Klikněte  pro pozastavení přehrávání. Také můžete zachytit snímek z videa.

## Rychlé přehrávání (Instant playback)

1. Vstupte do panelu hlavního zobrazení, dvakrát klikněte na kanál pro zobrazení panelu nástrojů jako na obr. 7.3, a zvolte  pro započetí rychlého přehrávání.











Obrázek 7.3 Přepínání z živého obrazu na nahrané video



2. V rozhraní přehrávání, stiskněte  pro spuštění prvních nahraných videí; stisknutím   zrychlíte či zpomalíte video. Stisknutím  pozastavíte video.



7.4 Přehrávač záznamu

3. V tabulce pod textem je seznam ovladacích prvků v tomto rozhraní pro ovládání videa.

Ikona	popis
	Zachycení obrazu (Picture capture)
	Začátek/konec nahrávání ( Start/Stop video cutting)
	Stažení videa s kontrolou datového toku ( Download the video file with flow control)
	Rychlé přehrávání záznamu (Switch preview/playback mode)
	Zapnout/vypnout zvuk (Open/close audio)
	Přidat štítek (Add default tag)
	Přidat upravený štítek (Add customized tag)
	Stažení štítku (Tag download)

4. Můžete také použít časovou linii vespod panelu hlavní obrazovky k posouvání přehrávání videa. Můžete také použít tlačítka   k rozšíření a zúžení přehrávaného úseku tak, aby jste si mohli zvolit přesný přehrávaný čas.

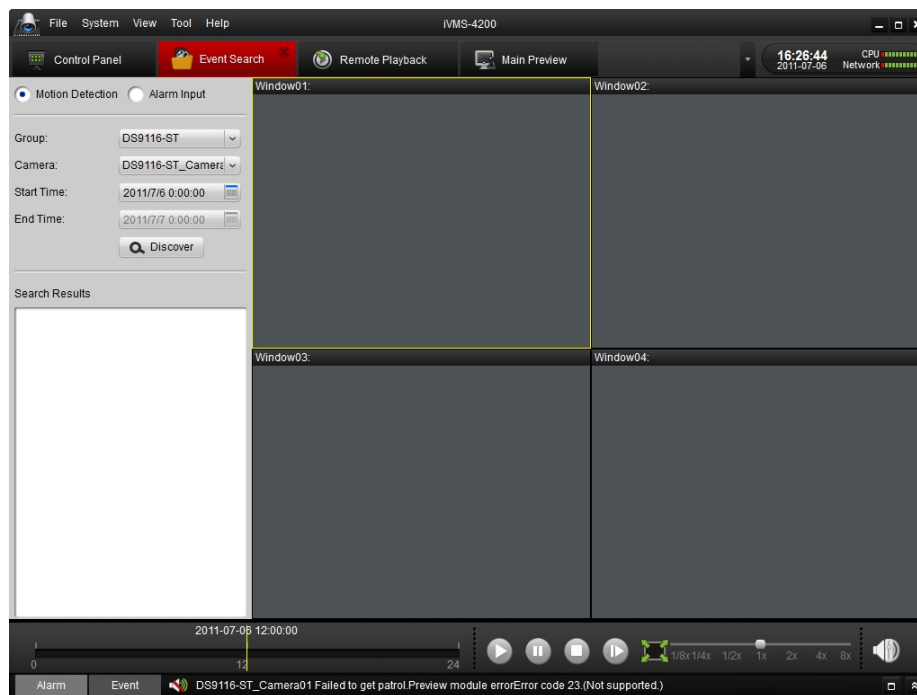


Obrázek 7.5 Časová lišta

## Přehrávání události (Event playback)

Přehraje nahrané soubory událostního typu.

1. Přejděte do rozhraní vyhledávání událostí a zvolte typ události: pohybová, nebo alarmový vstup.









Obrázek 7.6 Vyhledávání události

2. Zvolte kameru ze skupiny a zvolte čas začátku, poté stikněte tlačítko Vyhledávání.
3. Zvolte okno a dvojklikem spusťte video ze seznamu výsledků.
4. V průběhu přehrávání videa můžete rozrolovat menu pomocí kliknutí na pravé tlačítko myši jako na obrázku 7.7. Pro více detailů se prosím podívejte na tabulku pod obrázkem. Můžete také změnit rychlost přehrávání videa kliknutím

na --> 



Obrázek 7.7 Přehrávání události

Ikona	Popis (description)
	Zachycení obrazu (Picture capture)
	Začátek/konec nahrávání (Start/Stop video cutting)
	Stáhnout videosoubor (Download the video file)
	Zapnout/vypnout zvuk (Open/close audio)
	Zvolit nahraný/spuštěný kanál pro přehrávání (Select a recording-triggered channel for playback)
	Obrazovka na celou šíři (Full screen)

**Pozn.:**

1. Funkce přehrání události je možná pouze pokud vlastníte NVR/DVR, který podporuje nahrávání události.
2. Ujistěte se, že všechny kanály, které chcete přehrát, jsou přidány v **Rozhraní přidání (Import camera)** kamery.
3. Alarm/pohyb. čidlo musí být spuštěno na nahrávací režim před přehráním události.

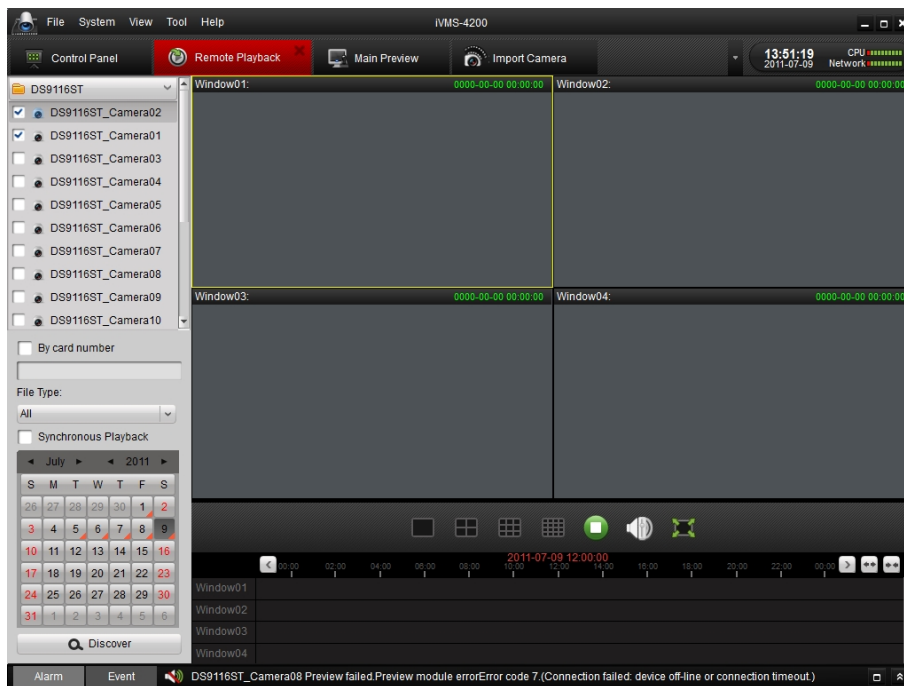
## Vzdálené přehrávání (Remote playback)

Vzdálený ovládací klient může vyhledávat zaznamenané soubory na úložišti či DVR a podporuje dynamickou analýzu pro nahrané soubory.



Klikněte na  pro spuštění rozhraní vzdáleného přehrávání.





Obrázek 7.8 Vzdálené přehrávání

Popis ovládacích prvků:

Ikona	název	popis
	Rozdělení obrazovky	1, 4, 9, 16 oken zobrazení
	Stop	Zastaví přehrávání
	Úroveň hlasitosti	Nastaví hlasitost
	Full-screen	Full-screen zobrazení

Vyhledávání zaznamenaných souborů:

1. Dle data a kamery:

Zaškrtněte políčko v seznamu kamer a na kalendáři zvolte den, který chcete vyhledat, poté stiskněte **Vyhledat**. (Search)

Poznámka: Jestliže jsou záznamy pro kameru v den vyhledávání, v kalendáři se

ikona zobrazí jako: . Jinak je zobrazeno takto -> .

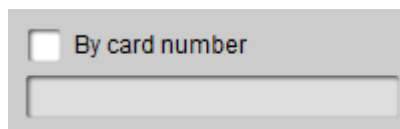
Časová osa zobrazuje trvání nahraného souboru.



Obrázek 7.9 Časová osa přehrávače

2. Dle čísla karty:

Tuto funkci je možno použít u ATM DVR, kde můžete hledat nahrané soubory jen pomocí čísla DVR karty.

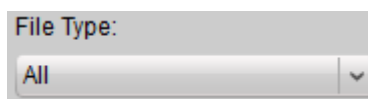


Obrázek 7.10 Hledat dle čísla karty

Pozn.: I přesto musí být vyplněno datum a zvolena kamera pro vyhledávání souborů.

### 3. Dle typu souboru:

Můžete vybrat typ souboru pro omezení vyhledávacích podmínek a tak vyhledávat jen námi požadovaná videa.



Obrázek 7.11 Vyhledávání pomocí typu souboru

### Uspořádání přehrávání:

Po nalezení nahraného souboru se spustí soubory automaticky na vaší obrazovce.



1. Přejedte myší do pole kamery, kterou chcete použít. Panel nástrojů se zobrazí vespod obrazu.




Obrázek 7.12 Panel nástrojů přehrávání

### Popis panelu nástrojů:


Ikona	Popis:
	Pozastaví video
	Zastaví video
	Přehrávání od jednotlivého snímku
	Dynamická analýza
	Záznam
	Audio zapnuto/vypnuto
	Přehrát
	Kontrola posunu
	Digitální zoom

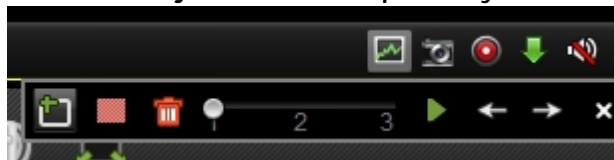
	Zachytit v záznamovém módu
	Stáhní soubor

Poznámka: Stlačte  video přeskočí na další obraz.

Zvuk můžete mít zapnutý pouze u jednoho kanálu.

### Dynamic Analysis Management:




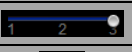




Stiskněte  na panelu nástrojů a zobrazí se panel dynamické analýzy.



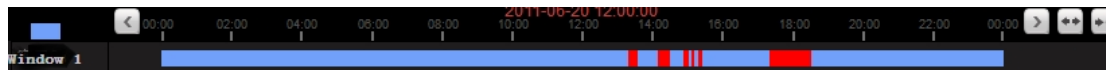
Obrázek 7.13 Dynamická analýza

Pozn.: Dynamickou analýzu podporují DVR serie 9000, 9100 nebo vyšší.

Popis ikon lišty:

Ikona	Popis	Ikona	Popis
	Vykresli oblast		Všechny oblasti
	Smaž oblast		Citlivost události
	Začni vyhledávání		Poslední událost
	Další událost		Zavřít

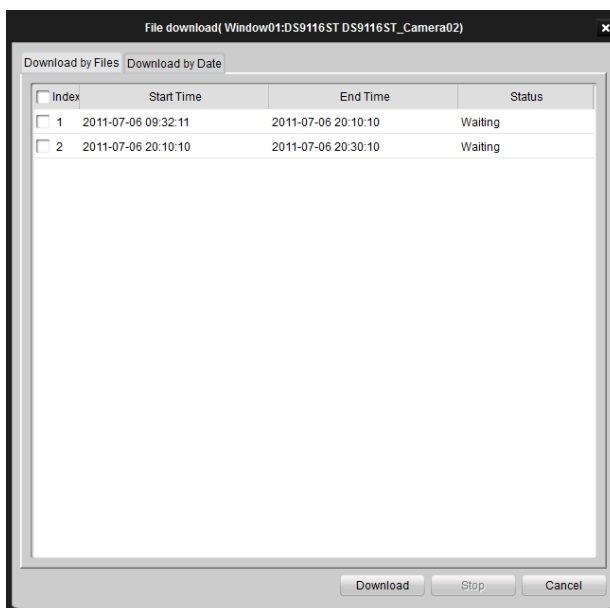
Jestliže jsou nahraná videa způsobilá pro dynamickou analýzu, jsou zobrazena červenými poli na časové lince.



Obrázek 7.14 Časová osa dynamické analýzy


### Stažení nahraných souborů (Download Record Files):

Stiskněte  pro stažení zvolených souborů.



Pozn.: Ukládací prostor pro stažené soubory může být uživatelsky nastaven v Systémovém rozhraní. Viz kapitola 13.2.

## 6. Uzavření systému (Exit system)

Stiskněte **Soubor** na horním menu a zvolte **Konec**, nebo stiskněte  v pravém rohu hlavního rozhraní. Zobrazí se potvrzovací dialogové okno. Klikněte na **OK** pro ukončení iVMS-4200 klientského softwaru.